

MAA-AINESLUPAHAKEMUS

(Maa-aineslaki 555/1981)

Viranomaisen merkinnät

Kyseessä on <input checked="" type="checkbox"/> uusi lupahakemus <input type="checkbox"/> jatkolupahakemus (MAL 10:3 §), tiedot aiemmasta maa-ainesluvasta
<input type="checkbox"/> Haetaan lupaa aloittaa maa-ainesten ottaminen ennen lupapäätöksen lainvoimaisuutta (MAL 21 §)
Perustelut aineiden ottamiseksi ennen lupapäätöksen lainvoimaisuutta sekä esitys vakuudeksi niiden haittojen, vahinkojen ja kustannusten korvaamisesta, jotka päätöksen kumoaminen tai luvan muuttaminen voi aiheuttaa

1. HAKIJA

Nimi tai toiminimi Temepa Infra Oy	Y-tunnus 3178362-6
Postiosoite Huhtalantie 2 60220 Seinäjoki	
Sähköpostiosoite nfo@temepa.fi	Puhelinnumero

2. YHTEYSHENKILÖ- JA LASKUTUSTIEDOT

Nimi Petri Törrönen	Postiosoite Rauhalantie 5 93400 Taivalkoski
Sähköpostiosoite petri.torronen@temepa.fi	Puhelinnumero 050 3384436
Laskutusosoite (postiosoite tai verkkolaskuosoite/OVT-tunnus, välittäjä-tunnus ja viite) 31783626@scan.netvisor.fi tai Maventa (003721291126), DABAFIHH	

3. OTTAMISALUEEN SIJAINTI, KIINTEISTÖTIEDOT SEKÄ KAAVOITUSTILANNE

Kunta, kylä/kaupunginosa Raunua, Mauru	Ottamisalueen nimi Pahasuo	
Kiinteistötunnus/-tunnukset 863-404-66-10	Tilan nimi/nimet Patvikko II	
Ottamisalueen keskipisteen koordinaatit (ETRS-TM35FIN) pohjoiskoordinaatti itäkoordinaatti		
Kiinteistön omistaja ja yhteystiedot sekä selvitys hakijan hallintaoikeudesta ottamispaikkaan .		
Ottamisalueen rajanaapurit ja muut mahdolliset asianosaiset <input type="checkbox"/> Tiedot on esitetty erillisellä liitelmakkeella 6010c		
Ottamisalueen ja sen ympäristön kaavoitustilanne <input checked="" type="checkbox"/> Maakuntakaava, kaavamerkintä M <input type="checkbox"/> Yleiskaava, kaavamerkintä <input type="checkbox"/> Asemakaava, kaavamerkintä	Sijaitseeko ottamisalue pohjavesi-alueella? <input type="checkbox"/> kyllä <input checked="" type="checkbox"/> ei <input type="checkbox"/> osittain	Sijaitseeko ottamisalue meren tai vesistön rantavyöhykkeellä? <input type="checkbox"/> kyllä <input checked="" type="checkbox"/> ei

<input type="checkbox"/> Poikkeamispäätös <input type="checkbox"/> Ei oikeusvaikutteista kaavaa <input type="checkbox"/> Kaavamuuotos vireillä	Pohjavesialueen nimi ja tunnus	
--	--------------------------------	--

4. OTETTAVA MAA-AINES JA OTTAMISEN JÄRJESTÄMINEN

Otettavan aineksen kokonaismäärä (k-m ³) 9900	Arvioitu vuotuinen ottamismäärä (k-m ³) 2500	Ottamisaika (vuotta) 2	Ottamisalueen pinta-ala (ha) 1,1
Alin ottamistaso (m, N2000 -korkeusjärjestelmä)	Pohjaveden pinnan ylin korkeustaso (m, N2000, havaintopiste, havaintoaika)	Pohjaveden pinnan keskimääräinen korkeustaso (m, N2000) 164	

Otettavan aineksen laatu	Määrä (k-m ³)
Kalliokiviaines	
Sora ja hiekka	5000
Moreeni	
Siltti ja savi	
Eloperäiset maa-ainekset	

Otettavan aineksen käyttötarkoitus	Prosenttiosuus tai sanallinen kuvaus
Asfalttituotanto	
Betonituotanto	
Rakennuskivituotanto	
Raidesepeli	
Teiden rakentaminen ja tienpito	100 % Maa-ainekset käytetään Pyöreänsuon metsätien parantamisen.
Täytöt	
Muu käyttötarkoitus	

Onko alueelle tarkoitus sijoittaa kivenmurskaamo? <input checked="" type="checkbox"/> kyllä <input type="checkbox"/> ei Lisätiedot
Esitys vakuudeksi (MAL 12 §)
Ottamistoiminnassa syntyvä kaivannaisjäte (laatu, määrä, hyödyntäminen) <input checked="" type="checkbox"/> Tiedot on esitetty liitteessä tai ottamissuunnitelmassa
Yleiskuvaus ottamisen, ottamiseen liittyvien toimintojen ja liikenteen järjestämisestä
Yleiskuvaus ottamisalueesta, ottamisalueen ja sen ympäristön luonnonolosuhteista sekä hankkeen vaikutuksista ympäristöön ja luonnonolosuhteisiin ja toimenpiteistä ympäristön hoitamiseksi

5. LIITTEET

Kiinteistöjen omistusoikeuteen ja ottamisen järjestämiseen liittyvät sopimukset ja asiakirjat

- Hallintaoikeusselvitys ottamispaikkaan
 Kiinteistön omistajan antama kirjallinen suostumus luvan hakemiseen
 Luettelo ottamisalueen rajanaapureista ja muista mahdollisista asianosaisista (lomake 6010c)
 Kiinteistörekisteriote ja kiinteistörekisterin karttaote
 Selvitys naapurien kuulemisesta
 Selvitys tieoikeuksista
 Valtakirja

Ottamissuunnitelma ja kaivannaisjätteen jätehuoltosuunnitelma

- Ottamissuunnitelma
 Kaivannaisjätteen jätehuoltosuunnitelma

Kartat ja leikkauspiirustukset

- Yleiskartta
 Sijaintikartta
 Kaavakartta- ja kaavamääräysote
 Suunnitelmakartta
 Leikkauspiirustukset

Muut liitteet

- Ympäristövaikutusten arviointiselostus ja YVA-yhteysviranomaisen perusteltu päätelmä
 Luonnonsuojelulain 65 §:n mukainen Natura-arvioinnin tarveharkinta
 Muu, mikä?

6. ALLEKIRJOITUS

Paikka ja päivämäärä

Taivalkoski 6.8.2024

Allekirjoitus (tarvittaessa)

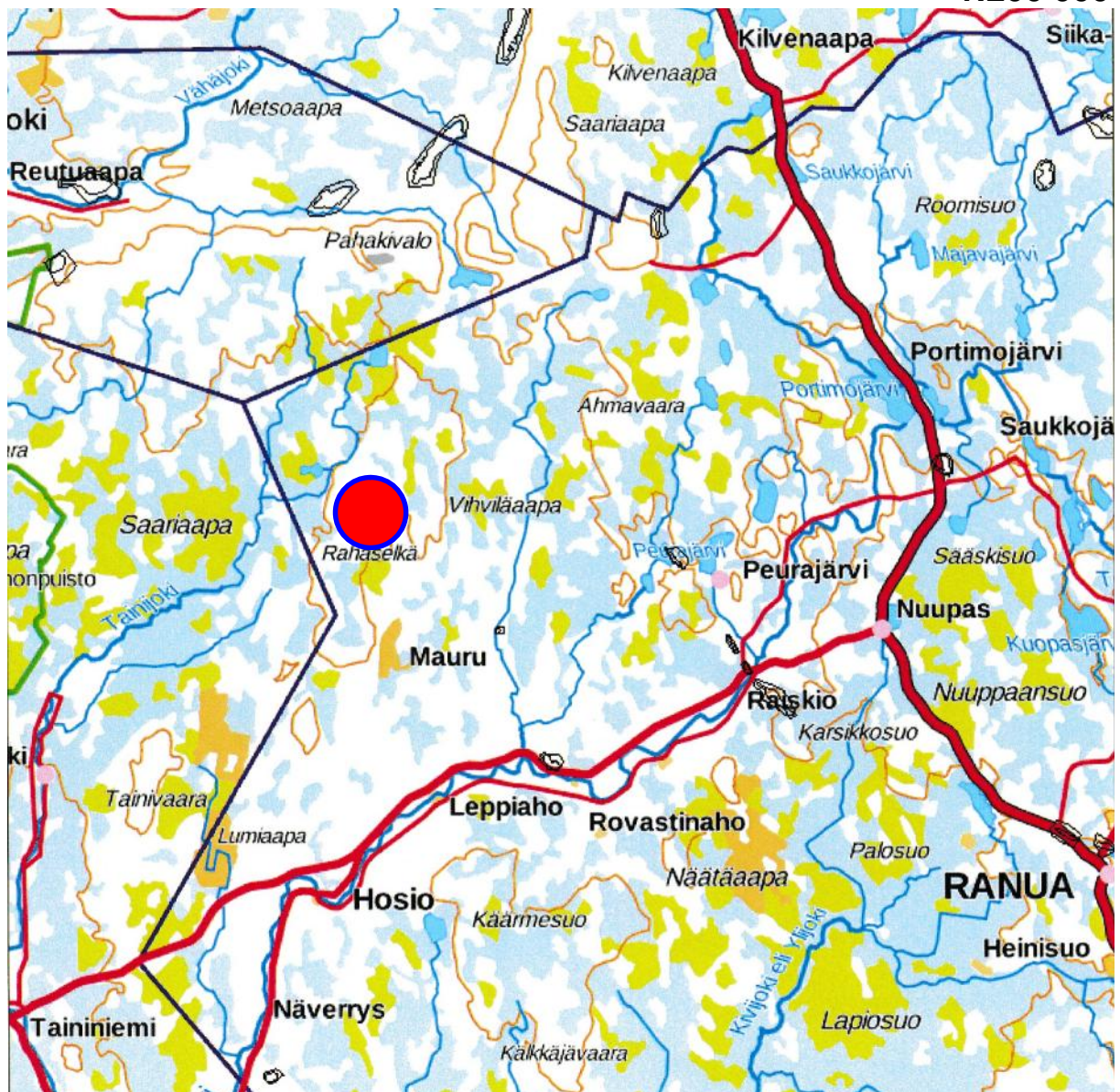
Petri Törrönen

Nimen selvennys

29.5.2019

OTSO METSÄPALVELUT OY
MAA-AINESTEN OTTOSUUNNITELMA
RANUAN KUNNAN MAURUN KYLÄ
TILA PATVIKKO II 863-404-66-10

1:200 000



1. HANKETIEDOT

Otso Metsäpalvelut Oy hakee lupaa soran otolle tilalla Patvikko II 863-404-66-10 Ranuan Maurun kylässä, Pahasuon alueella. Hakija on tehnyt maa-aineksen ottosopimuksen tilan omistajan, Esko Nurmelan kanssa. Sopimuksen mukaiselta määrälalta soraa otetaan ja murskataan noin 9900 m³. Maa-ainesten ottoa saadaan suorittaa luvan voimassaolon ajan, maise-
mointivelvoitteen päättymiseen saakka.

Lupaa haetaan kolmeksi vuodeksi. Ottomäärä on niin pieni, että soran murskaus voidaan suorittaa meluilmoituksella, koska murskausaika jää huomattavasti alle 50 vrk koko toiminta-
aikana.

2. ALUEEN NYKYTILA, LUONNONOLOSUHTEET JA MAANKÄYTTÖ

Suunniteltu otto kohdistuu moreenivaaran pohjoisrinteen soraiseen maa-ainekseen, josta tehdään ottoalueella murskeita tienparannukseen. Hakemusalueen maa-ainesten soveltuvuus on todettu koekuopilla. Soraisen kerroksen paksuus on hakemusalueella 2-3 metriä. Paikalla on vanha maa-ainesten ottoalue, jonka jatkona ottoa suoritetaan.

Lähin asutus on loma-asutusta, joka sijaitsee noin 5,5 kilometrin etäisyydellä, maurun kylän pohjoisosassa. Alue ei sijaitse luokitellulla pohjavesialueella tai sellaisen lähellä (lähin on tärkeäksi pohjavesialueeksi luokiteltu 12683109 Haaralankangas, johon on matkaa noin 6,7 kilometriä) eikä sen vaikutuspiirissä ole hakijan tiedossa luonnontilaisia lähteitä, vedenotto-
moita tai yksityistalouksien kaivoja. Suunnitelman kohteena oleva alue ei ole kaavoitettua eikä sillä tai välittömässä läheisyydessä sijaitse muinaismuistoja tai muita suojeltavia kohteita. Lähin suojelualue, suojelualueeksi SACFI1301612 nimetty Saariaapa-Hattuselkä, sijaitsee noin 4,8 km päässä. Rovaniemen maakuntakaavassa alueella ei ole merkintöjä.

Ottoalueella ei ole tavattu sellaisia erityisiä, suojeltavia kasvi- tai eläinlajeja, joiden elinympäristö tulisi säilyttää ottotoimintaa rajoittamalla. Ottoalue ympäristöineen on vanhan maa-
ainesten ottomontun lisäksi metsätalouksikäytössä.

Koska alue on ympäristöineen tavanomaista metsämaastoa, ei suunnitelman mukaisella otolla jälkihoitotöineen ole haitallista vaikutusta alueen maisema-arvoon.

3. SUUNNITELLUT OTTAMISTOIMENPITEET

Maanomistajan kanssa sovitun, liitekartan mukaisen alueen koko on noin 1,8 ha. Ottomäärä on maksimissaan 9900 m³, joten koko aluetta ei ole tarvetta hyödyntää. Ottoa jatketaan vanhasta maa-aineskuopasta kaakkoon. Otto voi jäädä pienialaisemmaksi kuin suunnitelmapiirroksissa on esitetty. Tien keskilinjaan jätetään 12 metrin suojavyöhyke.

Ottosyvyys on 2-3 metriä. Otto kohdennetaan parhaaseen murskauskelpoiseen maa-ainekseen. Oton reunat luiskataan noin kaltevuuteen 1:3, jotta alueelle ei jää jyrkkiä ottorintauksia. Otto-
aika on kolme (3) vuotta. Todennäköisesti otto suoritetaan kahden ensimmäisen vuoden aikana, mutta varastokasoja säilytetään alueella tarvittaessa vielä kolmannen vuoden aikana.

Maaston korkeustaso on korkeimmillaan ottoalueen kaakkoisosassa. Pohjaveteen jätetään vähintään yhden metrin suojakerros. Kohde ei sijaitse pohjavesialueella ja otto on pienimuotoista, joten pohjaveden havaintoputkea ei alueelle ole tarpeen asentaa. Vanhassa maainemontussa ei ole havaittu pohjavettä. Suunnitelmassa esitetty pohjavesipinta on arvioitu noin 35 metriä suunnitellun ottoalueen koillispuolella sijaitsevan suon pinnan tason perusteella, mikä on osoittautunut monissa maa-aineslupahakemuksissa käyttökelpoiseksi käytännöksi. Suojakerroksen toteutuminen varmistetaan tekemällä pieniä kaivantoja, jotka ulottuvat vähintään yhden metrin verran ottotason alapuolelle. Kaivannot peitetään maisemointivaiheessa.

Mahdollisesti alueella säilytettävät polttonesteet säilytetään kaksoisvaipallisissa säiliöissä.

4. TURVALLISUUS JA LIIKENNEJÄRJESTELYT

Vaikka otto on matalaa, otto oheistoimintoinen ei saa aiheuttaa tarpeetonta vaaraa ympäristössä liikkuville. Ottoalue suojataan maavalleilla / lohkareilla ja tarvittaessa lippusiimalla siten, ettei alueella liikkuvilla ole vaaraa loukata itseään, vaikka otto onkin matalaa.

Otso Metsäpalvelut Oy valvoo, että montun reunat sekä aineiden varastointipaikat ovat työturvallisuussäännösten mukaisia.

Kulku alueelle tapahtuu vanhan montun kautta alueen luoteisosasta.

5. TOIMET YMPÄRISTÖVAIKUTUSTEN VÄHENTÄMISEKSI

Lähin asutus sijaitsee niin kaukana, ettei sinne aiheudu melu-, pöly- tai tärinähaittoja. Mahdollista haitallista pölyämistä estetään tarvittaessa kastelulla ja laitteistojen koteloineilla. Pienen ottomäärän vuoksi laskennallinen murskausaika on yhteensä noin 2-3 viikkoa koko toiminta-aikana.

Maisemallisia haittoja ei syrjäisen sijainnin ja toiminnan pienimuotoisuuden vuoksi ole, toiminta ei näy asutukselle eikä yleisille teille. Toiminnan jälkeen alue metsittyy ympäristön kaltaiseksi.

Ottotoiminnan seurauksena ottoalueelta poistuu kasvillisuus ja pieneliöstö. Ympäröivä alue huomioiden ei näiden poistumisesta ole merkittävää haittaa luonnon monimuotoisuudelle tai alueen biologisille olosuhteille. Öljy- ja polttoainevuodot torjuen ei toiminnalla vaaranneta pohjaveden laatua. Mahdollisia vuotoja tarkkaillaan silmämääräisesti.

Otso Metsäpalvelut Oy käyttää toiminnoissa ulkopuolisia urakoitsijoita ja valvoo niiden toiminnan täyttävän työsuojelun, ympäristönsuojelun sekä yleisten säännösten mukaiset vaatimukset. Toiminnassa ei synny kaivannaisjätteitä vaan kaikki tuotteet käytetään maarakentamiseen tai alueen maisemointiin. Kaivannaisjätteiden jätehuoltosuunnitelma on hakemuksen liitteenä. Urakoitsijat toimittavat talousjätteet ja koneiden jäteöljyt niille kuuluviin sijoituspaikkoihin.

6. MAISEMOINTI JA ALUEEN JÄLKIKÄYTTÖ

Montun reunat luiskataan kaltevuuteen 1:3, joka auttaa lopputilanteen metsätalouskäyttöä. Alueelta kuorittavia pintamaita käytetään kasvukerrokseen. Tarvittaessa alueelle voidaan tuo-

da muualta puhtaita pintamaita kasvukerrokseen. Alueelle ei tuoda viranomaisten hyväksyttömiä maa-aineksia. Toiminnan jälkeen alue jää metsätaloukseen.

Oulu 29.5.2019

GEOPUDAS OY

Jari Savolainen
geologi

PIIRUSTUKSET JA LIITTEET:

Hakemuslomake

Sijaintikartta suunnitelman kansilehdellä 1:200 000

Sijaintikartta 8964.1; Geopudas Oy n. 1:60 000 / 1:7500

Suunnitelmapartta 8964.2; Geopudas Oy 1:1000

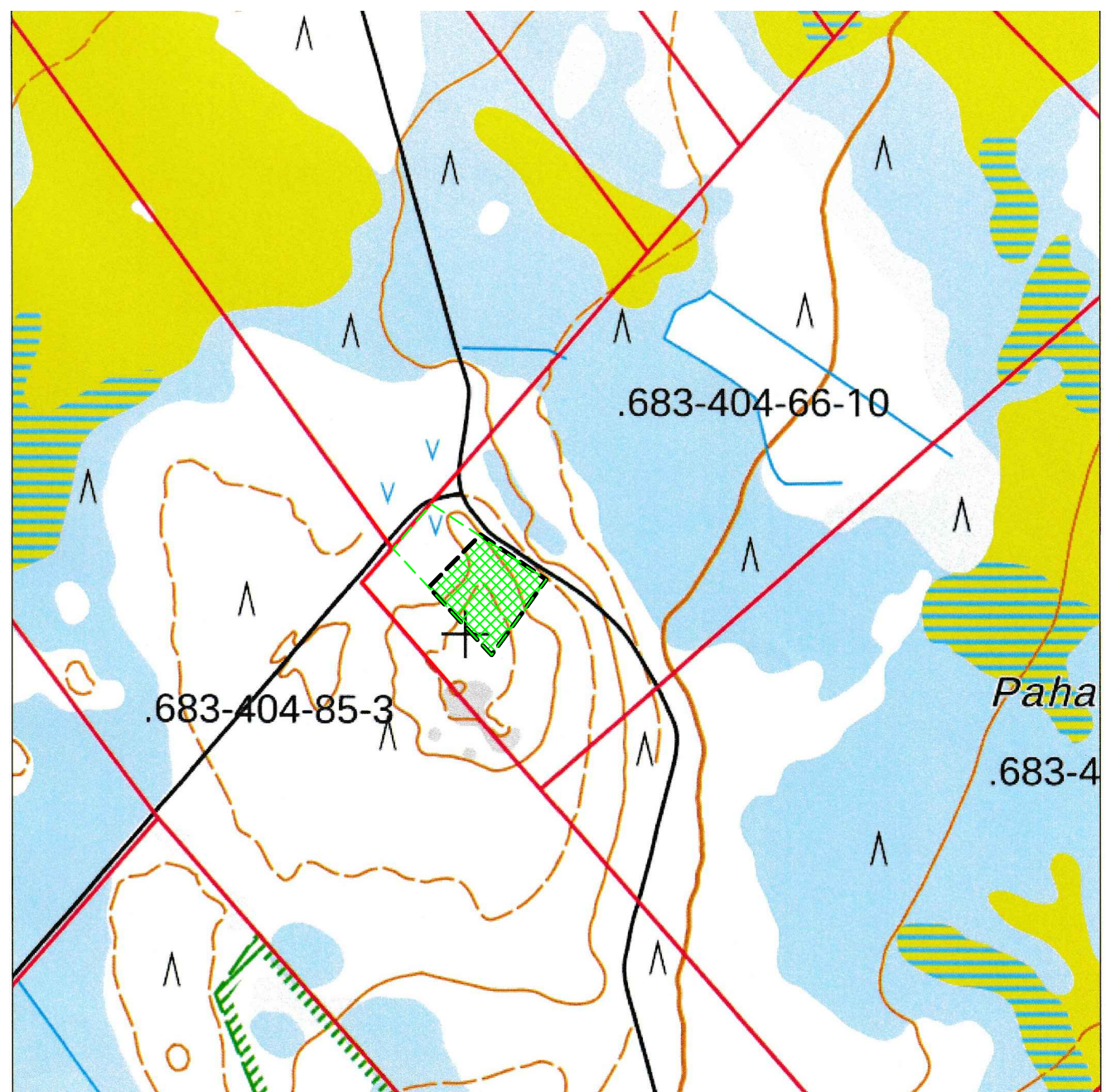
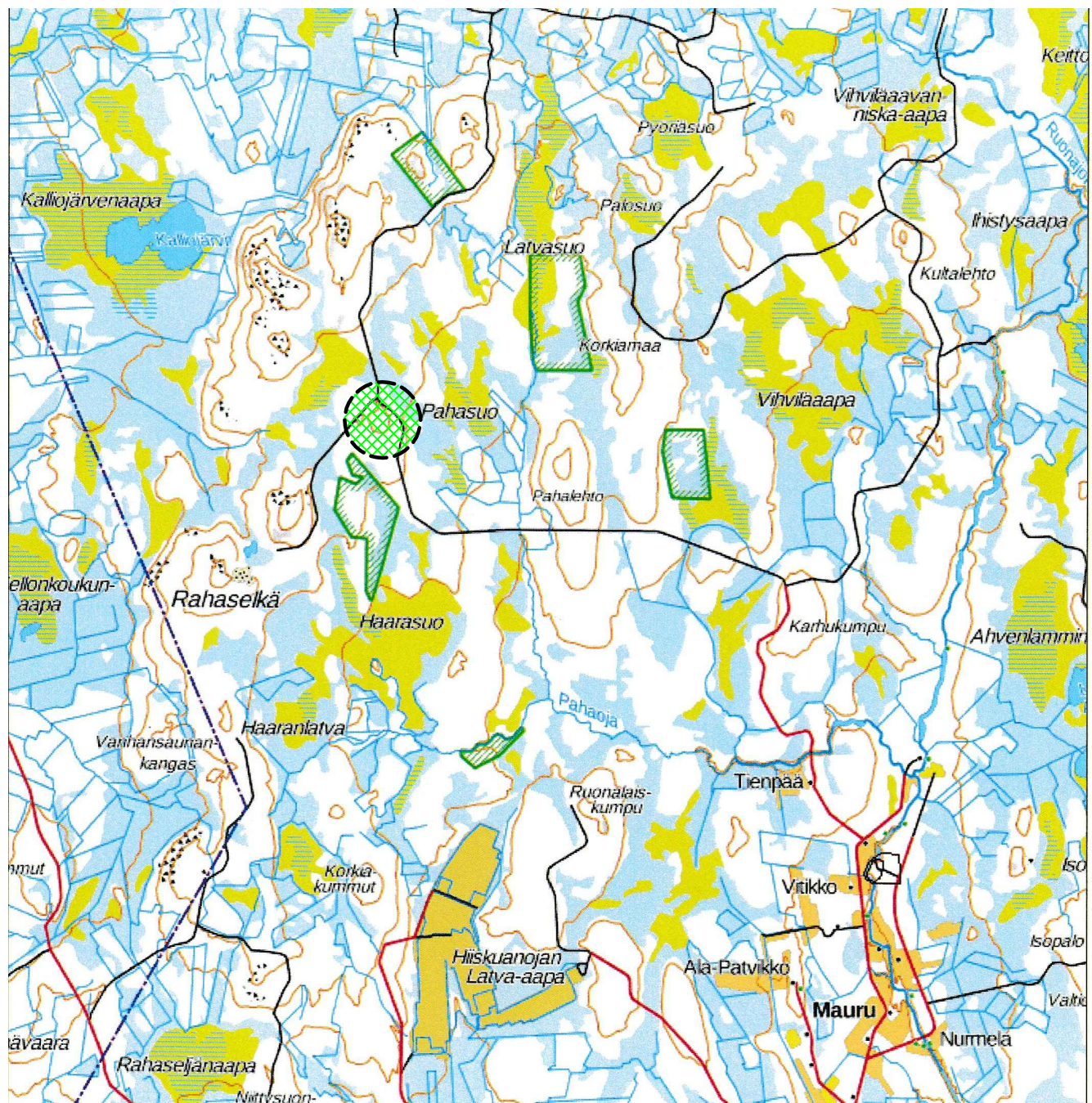
Poikkileikkaukset 8964.3; Geopudas Oy

Jälkitilannekartta 8964.4; Geopudas Oy 1:1000

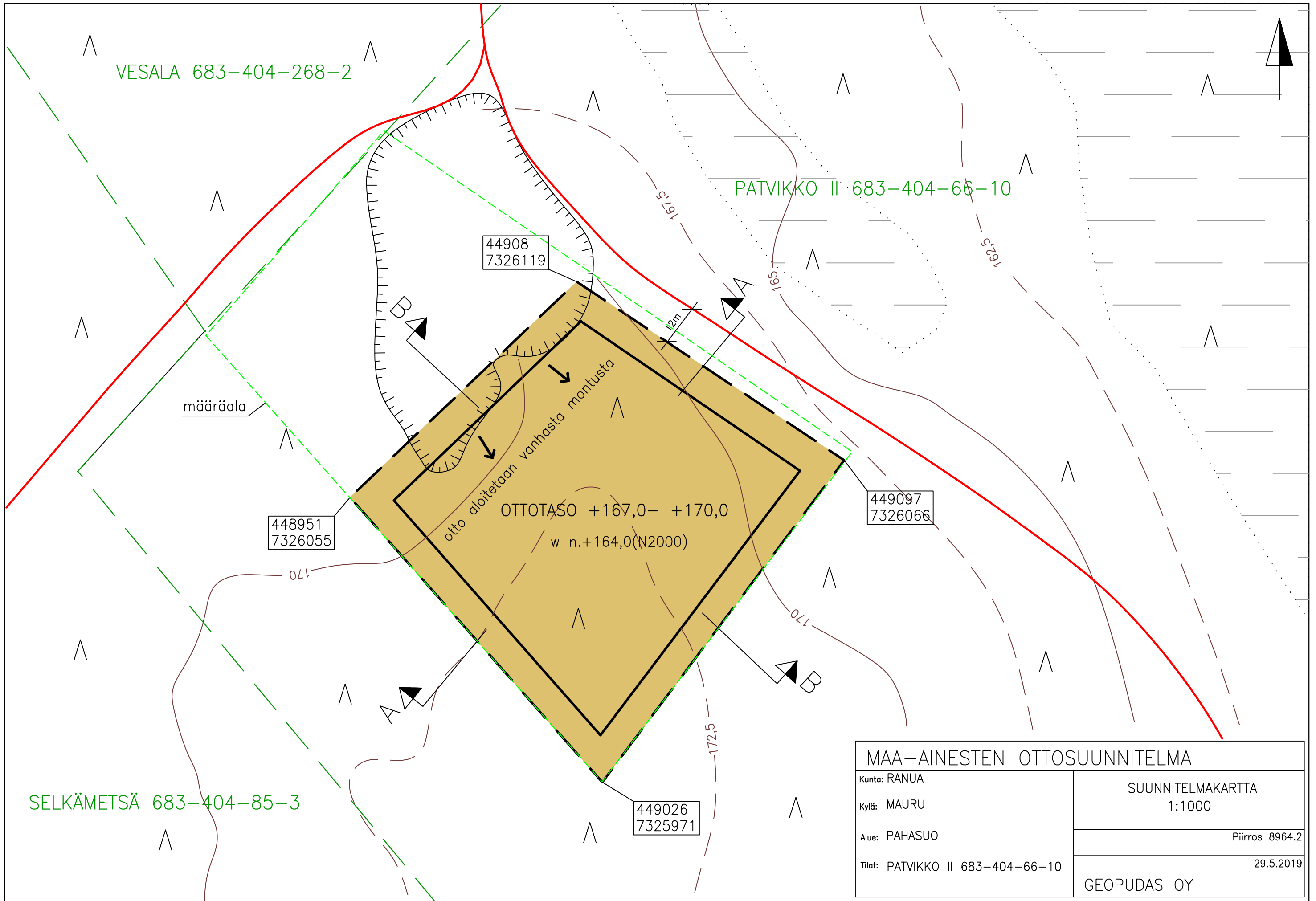
Maanomistajalista osoitetietoineen, 1 s.

Maa-ainesten ottosopimus

Kaivannaisjätteen jätehuoltosuunnitelma



MAA-AINESTEN OTTOSUUNNITELMA	
Kunta: RANUA	SIJAINTIKARTTA
Kylä: MAURU	n.1:60 000/1:7500
Alue: PAHASUO	Piiros 8964.1
Tila: PATVIKKO II 683-404-66-10	29.5.2019
GEOPUDAS OY	



VESALA 683-404-268-2

PATVIKKO II 683-404-66-10

SELKÄMETSÄ 683-404-85-3

määräala

44908
7326119

448951
7326055

449097
7326066

449026
7325971

otto aloitetaan vanhasta montusta
 OTTOTASO +167,0- +170,0
 w n.+164,0(N2000)

MAA-AINESTEN OTTOSUUNNITELMA

Kunta: RANUA
 Kylä: MAURU
 Alue: PAHASUO
 Tilat: PATVIKKO II 683-404-66-10

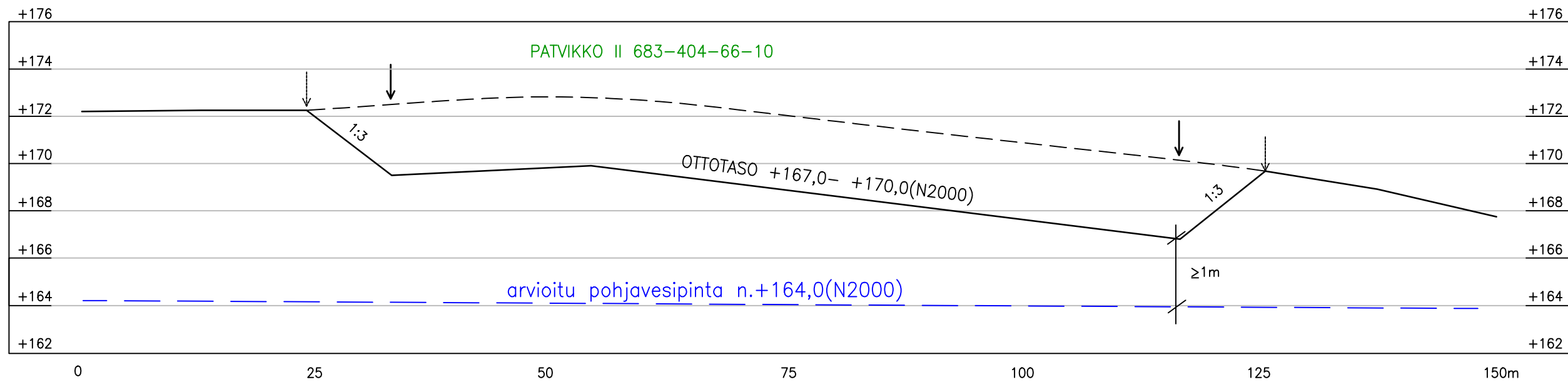
SUUNNITELMAKARTTA
 1:1000

Piirros 8964.2

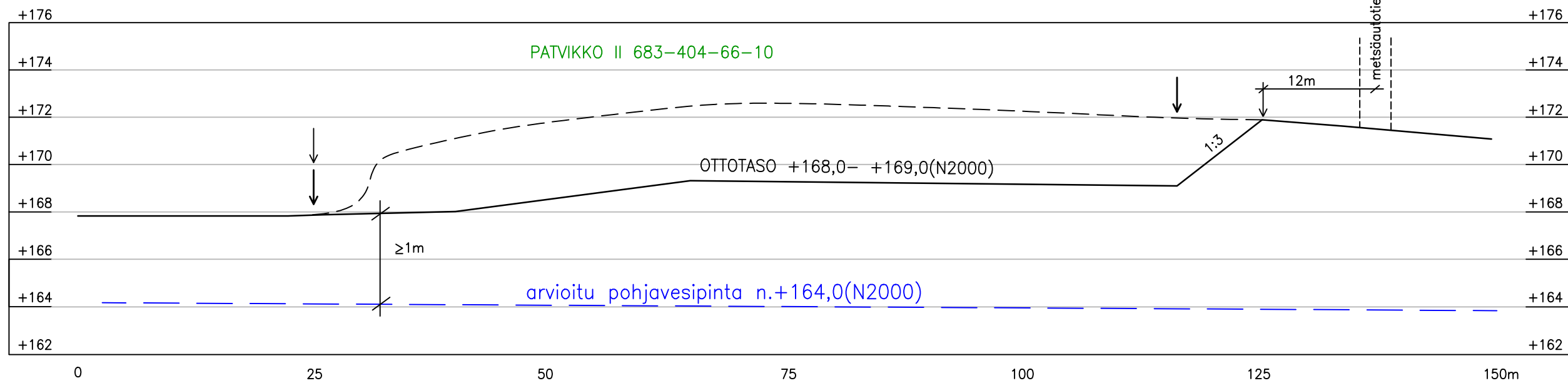
29.5.2019





GEOPUDAS OY

A-----A

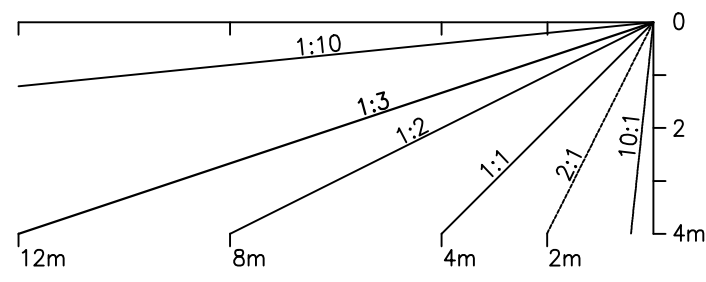


B-----B



-  nykyinen maanpinta
-  tuleva maanpinta
-  ottoalueen raja
-  luiskan alareuna

luiskakaltevuudet todellisessa mittakaavassa:



MAA-AINESTEN OTTOSUUNNITELMA

Kunta: RANUA

Kylä: MAURU

Alue: PAHASUO

Tila: PATVIKKO II 683-404-66-10

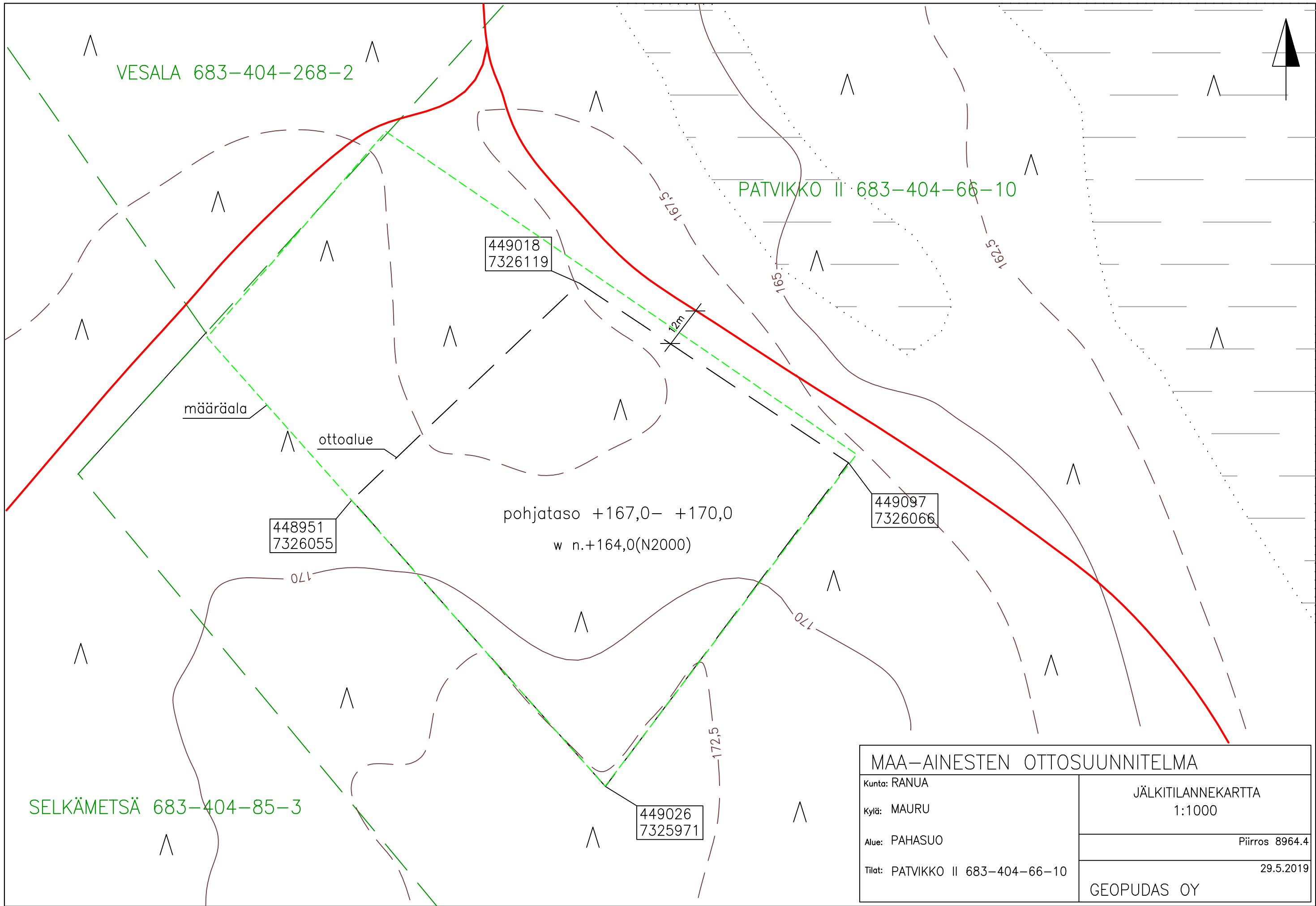
POIKKILEIKKAUKSET

1:200 / 1:1000

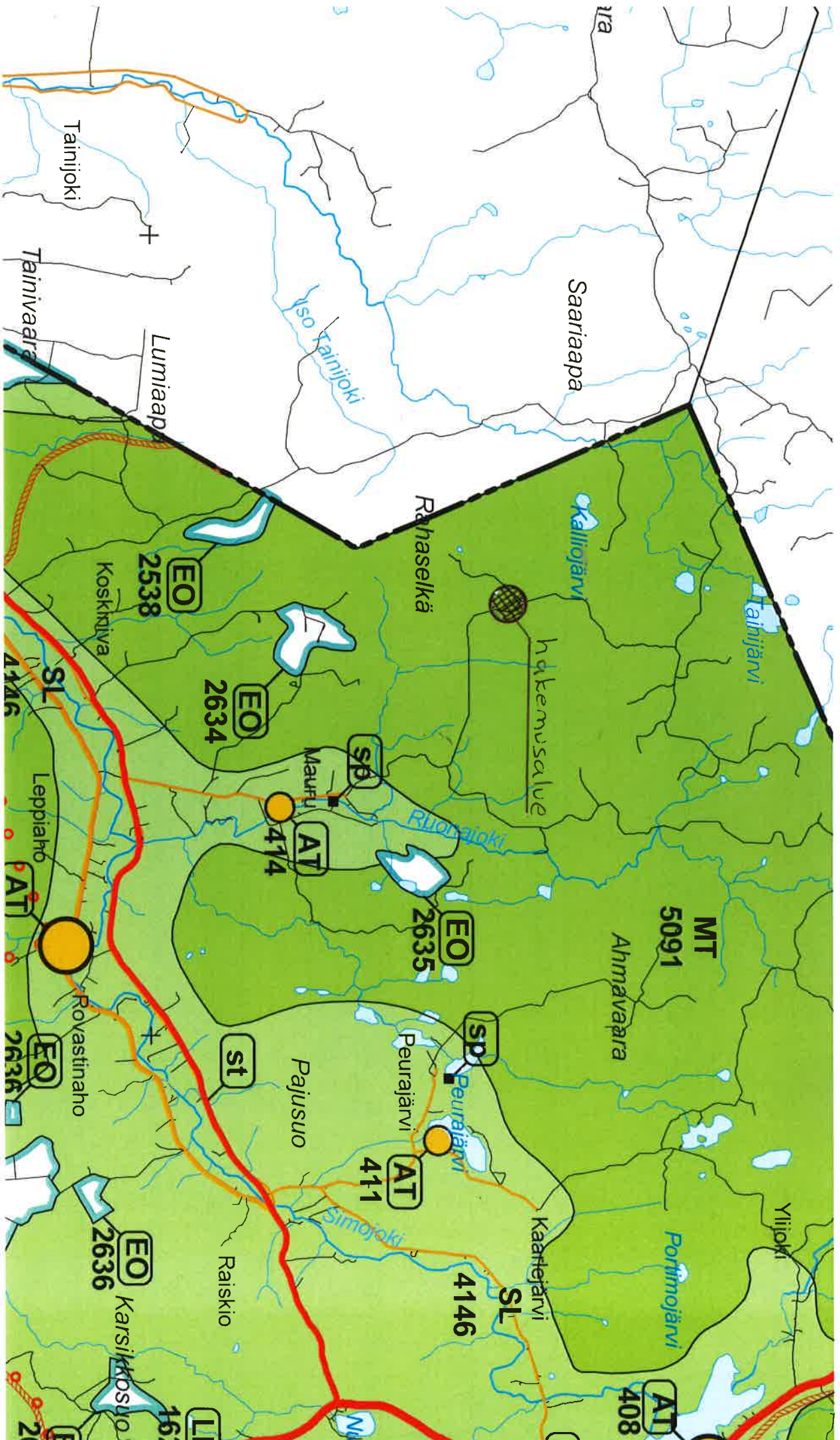
Piirros 8964.3

29.5.2019

GEOPUDAS OY



MAA-AINESTEN OTTOSUUNNITELMA	
Kunta: RANUA	JÄLKITILANNEKARTTA 1:1000
Kylä: MAURU	Piiros 8964.4
Alue: PAHASUO	29.5.2019
Tilat: PATVIKKO II 683-404-66-10	GEOPUDAS OY



Suunnitelma liittyy maa-ainesten ottamislupaan Ympäristölupaan

1. LUPATIEDOT

Ympäristöluvan tai maa-ainesten ottamisluvan hakijan nimi Otso Metsäpalvelut Oy		
Ottamisalueen nimi Maurun sora-alue		
Kunta Ranua	Kylä Mauru	Tilan RN:o Patvikko II 863-404-66-10
Ottamisalueen pinta-ala 1,1 ha		
Luvan viimeinen voimassaolopäivä		
Otettava maa-aines	Ottamismäärä (m³-ktr)	
Kalliokiviaines (murske, louhe)		
Rakennus- ja muu luonnonkivi		
Sora ja hiekka	9900	
Moreeni		
Multa tai savi		

2. KAIVANNAISJÄTE

Kaivannaisjätteen laji ⁽¹⁾	Arvio kaivannaisjätteen kokonaismäärästä (m ³ -ktr) ⁽²⁾	Kaivannaisjätteen hyödyntäminen ja käsittely ⁽³⁾		
Pilaantumaton		Valitse 1, 2 ja/tai 3	Tarvittaessa yksityiskohtaisempi kuvaus	
Ei pysyvä maa-aines	Pintamaa	3000	1	pintamaat käytetään maisemoinnissa kasvukerrokseen
	Kannot ja hakkuutähteet	5		Isot kannot murskataan pintamaihin tai viedään alueelta energiantuotantoon
Pysyvä maa-aines	Kivipöly tai kivituhka			
	Vesiseulonta- ja selkeytysalaiden hienoainekset			
	Savi ja siltti			
	Sivukivi			
	Seulontakivet ja lohkaaret			
	Muu, mitä?			
Pilaantunut maa-aines	Mitä?			
Kaivannaisjätteitä yhteensä		3000		

A) Tiedot kaivannaisjätteen ympäristövaikutuksista⁴

Esitetty maa-ainesten ottamissuunnitelmassa.

Pintamaiden käyttö maisemointiin ei aiheuta haitallisia vaikutuksia pohja- tai pintavesiin tai maisemaan. Kasvukerrokseen tuodaan tarvittaessa puhtaita pintamaita.

B) Ympäristön pilaantumisen sekä muiden vaikutusten ehkäisemiseksi toteutettavat toimet toiminnan aikana ja sen päätyttyä⁵

Esitetty maa-ainesten ottamissuunnitelmassa.

C) Selvitys seurannasta ja tarkkailusta toiminnan aikana ja sen päätyttyä⁶

Esitetty maa-ainesten ottamissuunnitelmassa.

Alueelle mahdollisesti tuotavien pintamaiden laatu selvitetään jo lähtöpaikalla. Toiminta ei edellytä tarkkailua toiminnan aikana tai sen jälkeen.

D) Tiedot toiminnan lopettamisesta⁷

Esitetty maa-ainesten ottamissuunnitelmassa.

3. KAIVANNAISJÄTEALUE

E) Selvitys kaivannaisjätteen jätealueesta⁸

Esitetty maa-ainesten ottamissuunnitelmassa.

Jätealueen sijainti ja pinta-ala (ha)

Pintamaat kuoritaan ottoalueen reunoille ja käytetään maisemointiin, johon tuodaan tarvittaessa puhtaita pintamaita myös alueen ulkopuolelta.

Jätealueen perustaminen ja hoito

Ei erillistä jätealuetta, pintamaat kuoritaan alueen reunoille

Jätealueen ympäristö

Ympäröivä alue metsätalouksikäytössä.

Selvitys maaperän ja pohjaveden tilasta

Maaperä suunnitelma-alueella on metsätalouksikäytössä. Alue ei sijaitse luokitellulla pohjavesialueella. Pohjaveteen jätetään vähintään yhden metrin suojakerros.

Jätealueen ympäristövaikutukset ja niiden seuranta

Pintamaiden käyttäminen montun suojaamiseen sekä alueen maisemointiin ei aiheuta haitallisia vaikutuksia ympäristöön eikä vaikutuksia ole tarpeellista seurata. Kasvukerrosta varten alueelle tuodaan vain puhtaita maa-aineksia.

Jätealueen käytöstä poistaminen ja jälkihoito

Ottoalueesta muodostuu ympäristön kaltaista metsämaata toiminnan jälkeen. Ei vaadi jälkihoitoa.

F) Liitekarta 1:2000-1:10 000, josta käy ilmi kaivannaisjätteen jätealueiden sijainti ja lähiympäristö

Esiitetty maa-ainesten ottamissuunnitelmassa